

KINDERDAGVERBLIJF  
HOTEL SAMSON  
INFOBROCHURE



## ALGEMENE INFORMATIE:

- Opgericht in 1992 te Vlezenbeek
- Erkend en gesubsidieerd door Opgroeien voor 71 kinderen.
- 6 leefgroepen, 13 voltijdse kindbegeleiders



## DE KOSTEN IN HET KINDERDAGVERBLIJF

- De dagprijs: inkomenstarief (<https://mijn.kindengezin.be/home>)
- €1,97 per volle aanwezige dag voor luiers, verzorgingsproducten en afvalverwerking.
- Administratieve kost van €4,62 per maand
- Supplement: koortswerend middel, zonnecreme,...

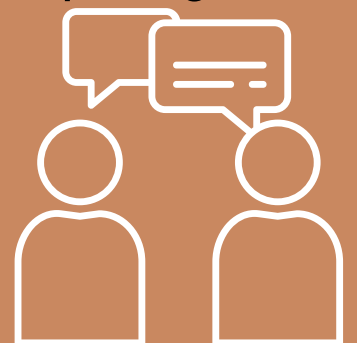
## WENNEN AAN HET KINDERDAGVERBLIJF

Ongeveer 4 à 6 weken voor de geplande startdatum nemen we contact met jullie op om de wenperiode in te plannen. Deze start 1 à 2 weken voor de startdatum.

Eerst komen jullie samen met je kindje kennismaken in de klas. We brengen die dag ook het dossier in orde. Jullie bereiden dit bezoek voor aan de hand van een online inlichtingenfiche.

Vervolgens plannen we een of meerdere momenten in dat je kindje tussen 10u en 12u alleen naar het kinderdagverblijf komt. We bouwen nadien op naar meer uren in de voormiddag om dan uiteindelijk over te schakelen naar volledige dagen.

Hou er rekening mee dat je kindje de eerste opvangweek slechts halve dagen naar de opvang komt ( tot 12u).

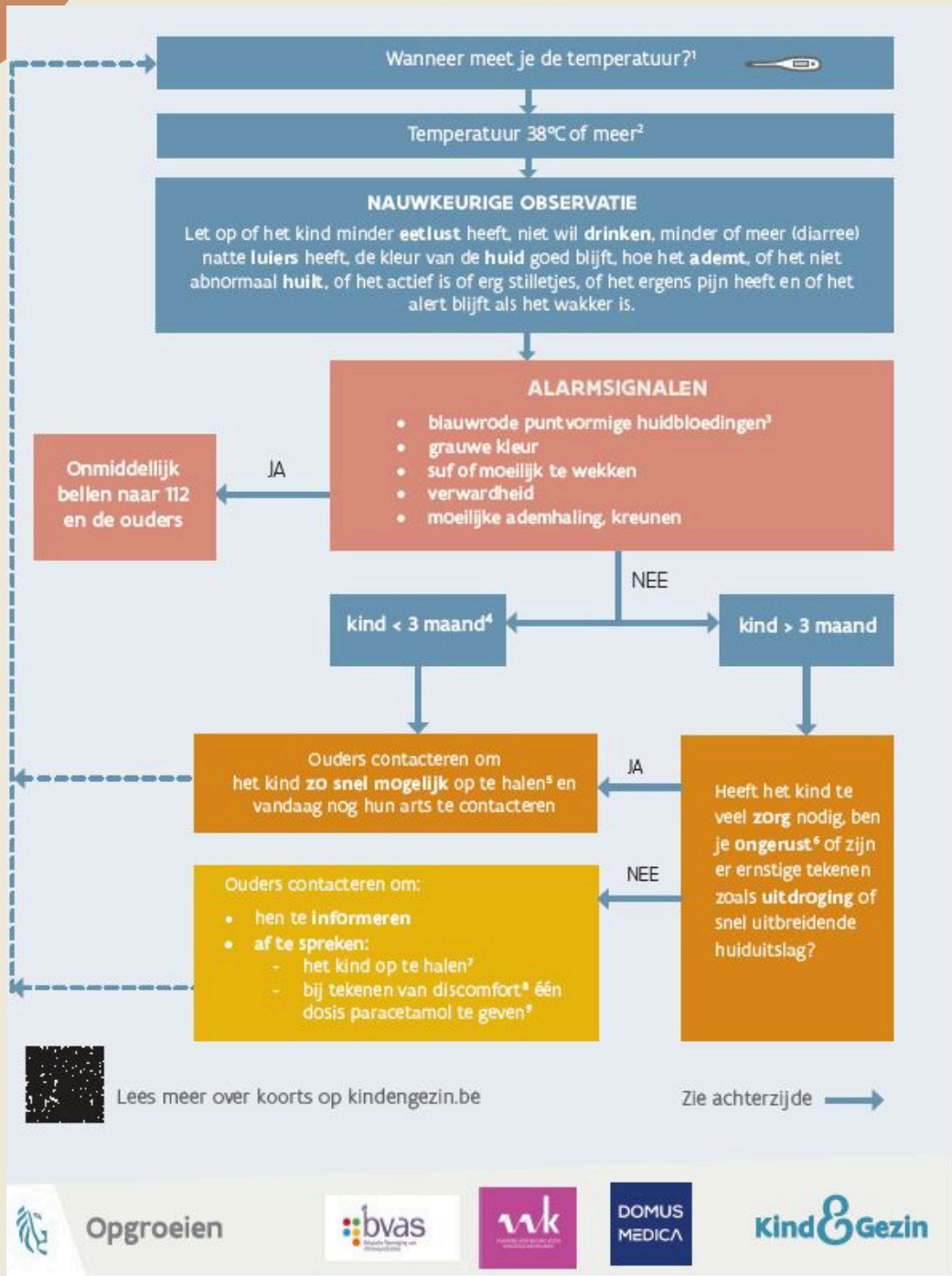


## WAT ALS MIJN KINDJE ZIEK IS OF EEN DAGJE THUIS BLIJFT?

- Verwittig ons voor 8u30 's morgens om logistieke redenen ( dit kan via het nummer 02/569.11.15 of via mail [hotelsamson@gmail.com](mailto:hotelsamson@gmail.com) )
- Per jaar hebben ouders met een voltijds opvangplan recht op 18 respijtdagen. Dit wordt pro rata berekend indien men later op het jaar start of een ander opvangplan geniet.
- Per afwezige dag zet je een respijtdag in.
- Zijn je respijtdagen op? Dan betaal je volgens inkomenstarief.



# WAT ALS MIJN KINDJE ZIEK IS IN HET KINDERDAGVERBLIJF?



## WAT ALS MIJN KIND MEDICATIE MOET KRIJGEN?

- Enkel wanneer de medicatie niet thuis kan toegediend worden, kan er medicatie in het kinderdagverblijf worden gegeven op doktersvoorschrift.
- Op het doktersvoorschrift moet vermeld staan:

Naam en voornaam kind

Geboortedatum

Datum voorschrift

Benaming geneesmiddel

Aantal keren per dag

Dosis

Periode van toedienen



## WELKE VOEDING KRIJGT MIJN KIND?

### Ochtend (7u-9u)

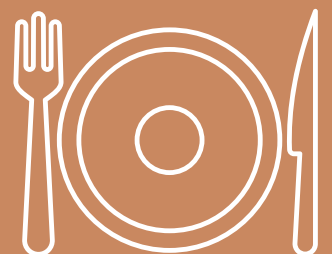
- De ochtendvoeding wordt thuis reeds gegeven
- Kindjes 12m+ mogen tot 9u een ontbijt eten dat ze van thuis meebrengen (boterhammetje, fruitje,...)

### Middag (10u-12u30)

- Belgomeals: Traiteur gespecialiseerd in voeding voor jonge kinderen.
- Maaltijden worden in het kinderdagverblijf opgewarmd.

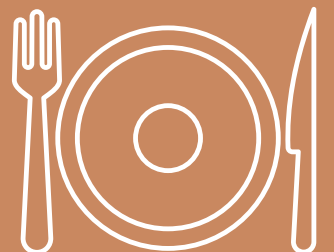
### Tussendoortje (14u-16u)

- Dagelijks vers fruit geleverd door onze lokale fruitboer
- Voor de allerkleinsten fruitpap
- Vanaf 12 maanden (na het fruit):
  - 2 keer per week melkproduct (yoghurt)
  - 3 keer per week tussendoortje



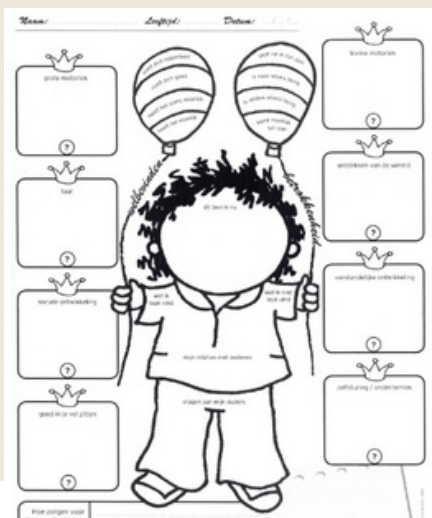
## WELKE VOEDING KRIJGT MIJN KIND?

- We werken met een gevarieerde 5 weken menu met dagelijks soep voor de maaltijd, dit bestaat uit:
- Gladgemixte groentenpap voor de allerkleinsten
- Grover gemixte groentepapjes met vlees/vis tot 12 maanden
- Groenten, koolhydraten, vlees/vis/veggie vanaf 12 maanden
  
- Heeft uw kind een bepaalde allergie? Bezorg ons een doktersattest zodat uw kind aangepaste voeding kan krijgen.



## ONTWIKKELING VAN HET KIND

- Regelmatig word er in ons kinderdagverblijf een observatie gemaakt van het kind
  - Bij baby's: elke maand
  - Bij peuters: elke 3 maand
- We werken bij de activiteiten met een jaarlijkse schema waarbij we om de 2 weken wisselen en themagericht werken.
- We proberen er alles aan te doen zodat we alle ontwikkelingsdomeinen zo goed mogelijk stimuleren.
- Dit word door de kindbegeleiders bijgehouden in een Ziko-dossier/Kijk-ik boek



## COMMUNICATIE

- Vinden wij zeer belangrijk!
- Communiceren doen wij met de kinderen doorheen de dag (ook met de allerkleinsten)
- De collega's briefen elkaar doorheen de dag zodat alle info reeds gekend is
- Bij het brengen en afhalen is dit het belangrijkste gesprek van de dag.
  - Hoe verliep de avond en nacht?
  - Hoe verliep de dag?
  - Heeft het kindje goed gegeten?
- Samen staan we in voor het kind
- Wij werken met een digitaal platform genaamd Deona



## DIGITAAL PLATFORM DEONA

- De kindbegeleiders werken doorheen de dag met een digitaal platform, hierin wordt genoteerd:
  - Hoe je kindje slaap
  - Hoe je kindje heeft gegeten
  - Hoe de dag is verlopen
- Bij aankomst wordt je kindje aangemeld via dit platform, ook bij het verlaten van het kinderdagverblijf wordt je kindje uitgeschreven en krijgen jullie dit via mail toegestuurd.
- Via het ouderportaal kan er een bericht naar de begeleiders worden gestuurd.



## VOORSTELLING LEEFGROEPEN

In totaal zijn er in ons kinderdagverblijf 6 leefgroepen:

- 3 babyklassen (startersgroep)
- 3 peuterklassen (school voorbereidende groep)

Op ons domein zijn er 2 gebouwen:

- Gebouw straatkant:

Jungle (Startersgroep)

Apenklas (School voorbereidende groep)

Bijenklas (School voorbereidende groep)

- Gebouw aan de parking:

Muizenklas (Startersgroep)

Kikkerklas (Startersgroep)

Tijgerklas (School voorbereidende groep)



## STARTERSGROEP DAGINDELING

Deze groepen werken volledig op het ritme van het kind. Naarmate de kinderen meer naar de leeftijd van 12-15 maanden gaan, worden ze stilaan voorbereid op het ritme van de schoolvoorbereidende groepen.



SCHOOL VOORBEREIDENDE GROEP  
DAGINDELING

**7u-10u:** Aankomst

**10u:** Soepmoment

**10u15-11u00:** Activiteit

**11u:** Warme maaltijd

**12u-14u30:** Rustmoment

**15u:** fruit en tussendoortje

**15u30-17u50:** Vrij spel/begeleid spel/Afhaalmoment



## TROEVEN VAN ONS KINDERDAGVERBLIJF

- Ons kinderdagverblijf heeft een groot afgesloten domein waar er veel gewandeld en gespeeld kan worden.
- Wij hebben dieren op ons domein:

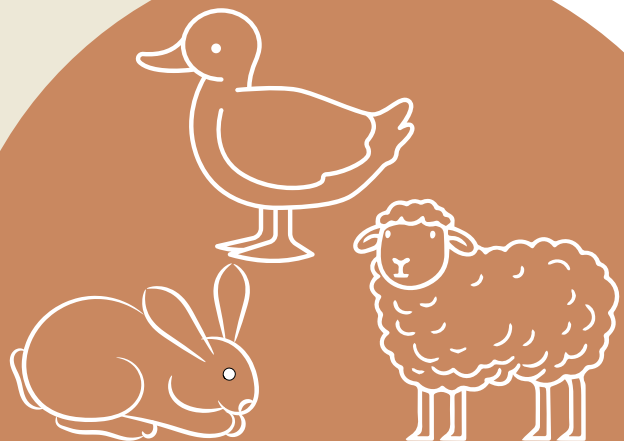
Schapen

Pony

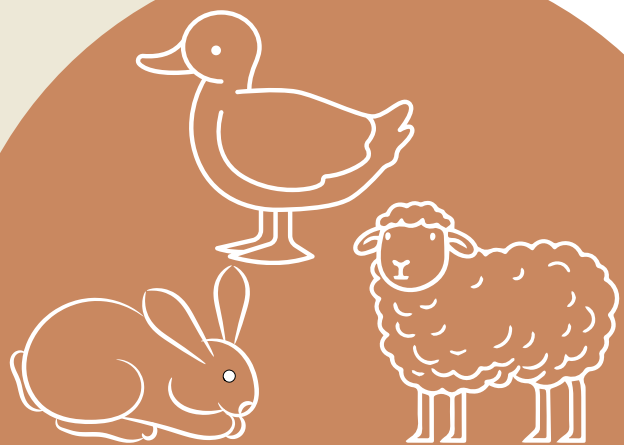
Konijnen

Eenden

Kippen



DE DIERTJES  
VAN HOTEL SAMSON

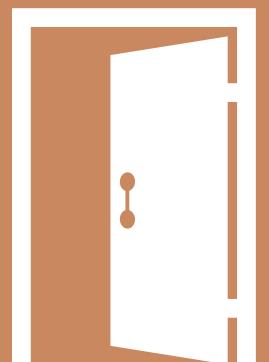


## HOE BINNENKOMEN IN ONS KINDERDAGVERBLIJF BENEDENGEBOUW

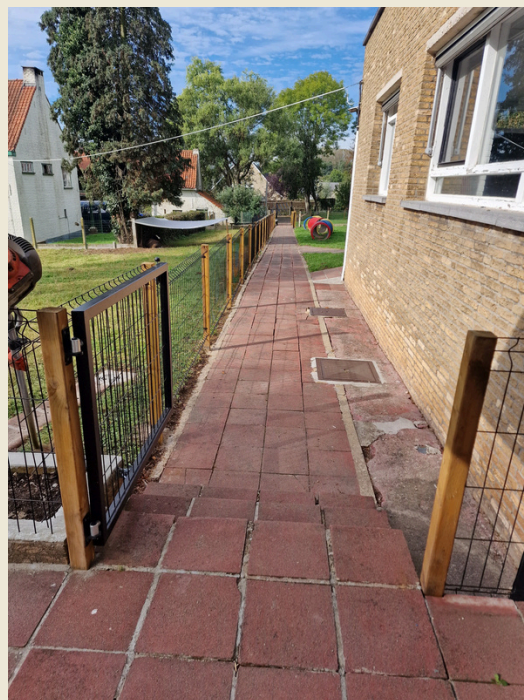
Bij het binnenkomen van ons kinderdagverblijf kom je terecht op een grote oprijlaan.

Bij het betreden van deze oprijlaan vind je op je linkerkant een zwart poortje dat je begeleidt naar het benedengebouw, hier bevindt zich de verantwoordelijke, jungleklas, apenklas en bijenklas.

Bij het binnenstappen van dit poortje stap je door tot het einde van dit gebouw en daar bevindt zich de inkomdeur. Deze is beveiligd met een code.



HOE BINNENKOMEN IN ONS  
KINDERDAGVERBLIJF  
BENEDENGEBOUW



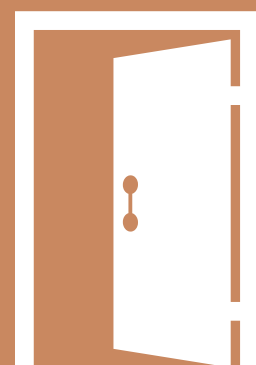
## HOE BINNENKOMEN IN ONS KINDERDAGVERBLIJF BOVENGEBOUW

Je kan de oprijlaan met de wagen oprijden of je kan ze te voet op wandelen, bovenaan bevindt zich een parking.

Bij het te voet betreden kan je kiezen voor de oprijlaan of voor het paadje tussendoor het domein waar je op de parking uitkomt.

Hiervoor kies je het zwarte poortje aan het benedengebouw, loop je de voordeur voorbij en zo kom je op het paadje terecht.

Vanaf de parking loop je richting het bovengebouw, loop je het gebouw voorbij en achter het hoekje bevindt zich helemaal achteraan de ingangdeur.



# HOE BINNENKOMEN IN ONS KINDERDAGVERBLIJF BOVENGEBOUW

BIJ HET BETREDEN  
LANGS HET  
BENEDENGEBOUW



BIJ HET  
BETREDEN LANGS  
DE OPRIJLAAN



PARKING



WIJ KIJKEN ERNAAR  
UIT JULLIE  
BINNENKORT  
TE  
VERWELKOMEN!

